

### I. Información general de la entidad.

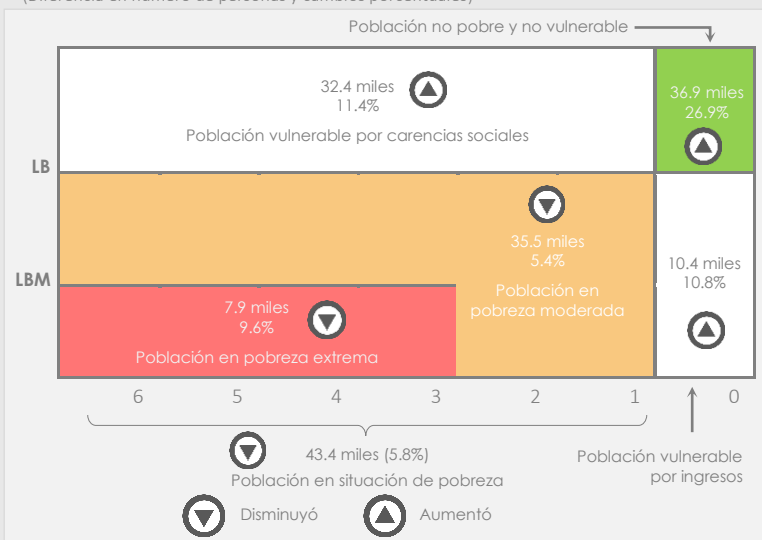
| Indicador                            | Estatad   | Nacional    |
|--------------------------------------|-----------|-------------|
| <b>Población</b>                     |           |             |
| Número de personas                   | 1,300,859 | 122,636,694 |
| % con respecto al total nacional     | 1.06%     | n.a.        |
| <b>Pobreza Multidimensional</b>      |           |             |
| Población en pobreza                 | 701,757   | 53,418,151  |
| Población en pobreza moderada        | 627,033   | 44,042,570  |
| Población en pobreza extrema         | 74,724    | 9,375,581   |
| Población vulnerable por carencias   | 317,712   | 32,860,754  |
| Población vulnerable por ingresos    | 107,319   | 8,605,022   |
| Población no pobre y no vulnerable   | 174,071   | 27,752,767  |
| <b>Rezago Social</b>                 |           |             |
| Grado de rezago social               | Medio     | n.a.        |
| <b>Zonas de Atención Prioritaria</b> |           |             |
| ZAP Rurales                          | 0         | 1,115       |
| ZAP Urbanas                          | 398       | 22,621      |

Fuente: Medición de la pobreza 2016, CONEVAL.

Índice de rezago social por entidad federativa y municipio 2015, CONEVAL.  
Declaratoria de las zonas de atención prioritaria para 2018, D.O.F.

### III. Cambios en la pobreza a nivel estatal, 2014 – 2016

(Diferencia en número de personas y cambios porcentuales)



Fuente: SEDESOL/DGAP con información del CONEVAL.

### II. Evolución de las carencias sociales y el ingreso, 2010-2016.

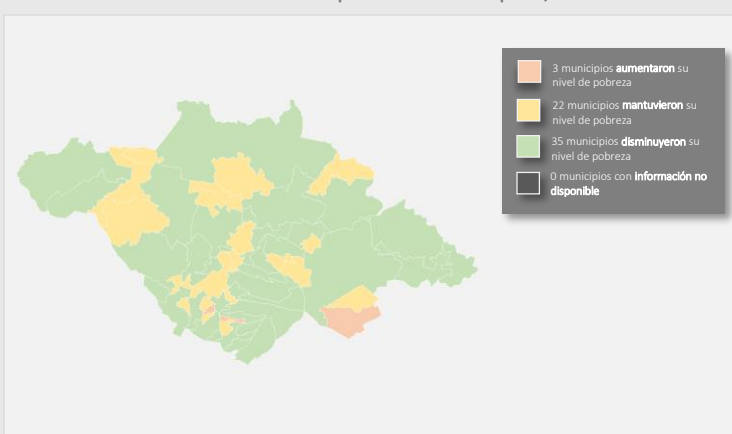
(Porcentaje de población)

| Indicador                            | Nacional | Estatad |       |       |       | Semáforo | Posición a nivel nacional |
|--------------------------------------|----------|---------|-------|-------|-------|----------|---------------------------|
|                                      |          | 2010    | 2012  | 2014  | 2016  |          |                           |
| Rezago educativo                     | 17.4%    | 15.6%   | 15.8% | 14.9% | 13.0% | Verde    | 5°                        |
| Acceso a la salud                    | 15.5%    | 33.4%   | 24.2% | 17.5% | 12.5% | Verde    | 9°                        |
| Seguridad social                     | 55.8%    | 70.8%   | 70.8% | 71.5% | 66.2% | Rojo     | 24°                       |
| Calidad y espacios en la vivienda    | 12.0%    | 11.7%   | 13.0% | 9.4%  | 10.2% | Verde    | 16°                       |
| Servicios básicos en la vivienda     | 19.3%    | 13.7%   | 16.0% | 12.1% | 10.7% | Verde    | 12°                       |
| Alimentación                         | 20.1%    | 24.1%   | 28.4% | 24.0% | 22.2% | Rojo     | 24°                       |
| Población con ingreso inferior a LBM | 17.5%    | 26.8%   | 24.4% | 27.1% | 19.6% | Rojo     | 24°                       |
| Población con ingreso inferior a LB  | 50.6%    | 67.7%   | 63.9% | 66.6% | 62.2% | Rojo     | 27°                       |

Fuente: SEDESOL/DGAP con información del CONEVAL.

\* Semáforo: Los colores verde y rojo señalan que el indicador estatal 2016 es menor y mayor al indicador nacional 2016, respectivamente.

### IV. Cambios en la situación de pobreza municipal\*, 2010 – 2015



Fuente: SEDESOL/DGAP con información del CONEVAL.

De los 60 municipios de Tlaxcala, 35 mejoraron su nivel de pobreza en el periodo 2010-2015. El listado completo de municipios de acuerdo nivel de pobreza 2015 puede consultarse en la liga: <http://www.coneval.org.mx>.

\*Los cambios son señalados cuando existe una diferencia de más de 5 puntos porcentuales en su nivel de pobreza respecto a lo reportado en el 2010.

### V. Carencias en las viviendas de la entidad federativa

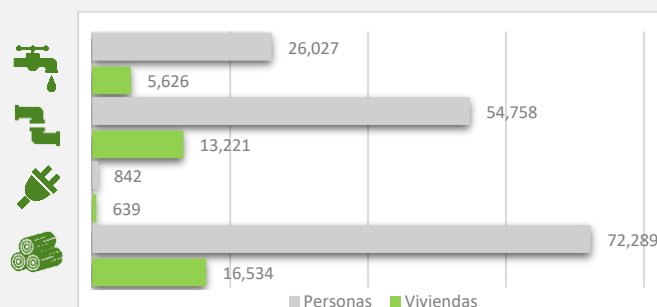
#### Carencia por calidad y espacios en la vivienda, 2016

| Número de personas con la carencia (miles) | Porcentaje respecto al total de personas | Número de viviendas con la carencia | Porcentaje respecto al total de las viviendas |
|--|--|-------------------------------------|---|
| 133.18                                     | 10.24%                                   | 24,750                              | 7.87%   |



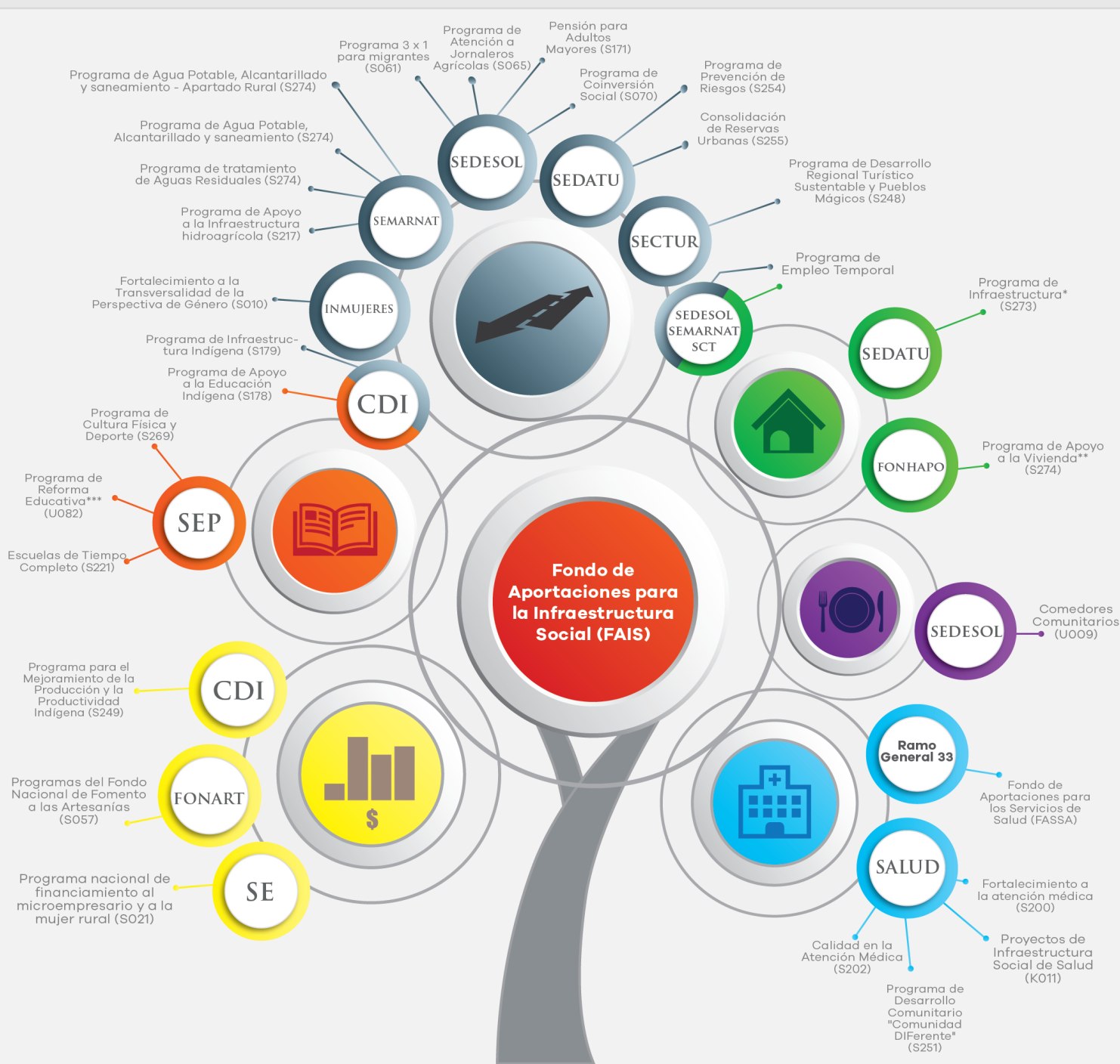
#### Carencia por acceso a los servicios básicos en la vivienda, 2016

| Número de personas con la carencia (miles) | Porcentaje respecto al total de personas | Número de viviendas con la carencia | Porcentaje respecto al total de las viviendas |
|--|--|-------------------------------------|---|
| 139.33                                     | 10.71%                                   | 31,922                              | 10.15%  |



Fuente: Elaboración de la SEDESOL con datos del CONEVAL.

VII. Complementariedades del FAIS con otros programas



\* Fusión en 2016 de los programas: S048 Hábitat, S256 Fomento a la Urbanización Rural (FUR), S175 Rescate de Espacios Públicos (PREP), S253 Reordenamiento y Rescate de Unidades Habitacionales (PRRUH) y S216 Programa para el Desarrollo de Zonas Prioritarias (re-sectorizado del Ramo 20 Desarrollo Social al Ramo 15 Desarrollo Agrario, Territorial y Urbano).

\*\* Fusión en 2016 de los programas: Vivienda Digna y Vivienda Rural.

\*\*\* Fusión en 2016 de los programas: S029 Escuelas de Calidad y U074 Escuela Digna

### Balance y prospectiva del desarrollo social en Tlaxcala 2018

El Informe Anual sobre la Situación de Pobreza y Rezago Social en el estado de Tlaxcala y sus municipios destaca la reducción consistente de la población en condiciones de pobreza y de la población en condiciones de pobreza extrema en el periodo comprendido entre 2010 y 2016.

Indicadores de pobreza y desigualdad, 2010 - 2016

| Indicador              | Año     |         |         |         |
|------------------------|---------|---------|---------|---------|
|                        | 2010    | 2012    | 2014    | 2016*   |
| Población en pobreza   | 718,969 | 711,880 | 745,137 | 701,757 |
| Coefficiente de Gini** | 0.425   | 0.420   | 0.411   | 0.378   |

Fuente: Elaboración de la SEDESOL con datos del CONEVAL.

\* Estimaciones del CONEVAL con base en el MEC 2016 del MCS-ENIGH.

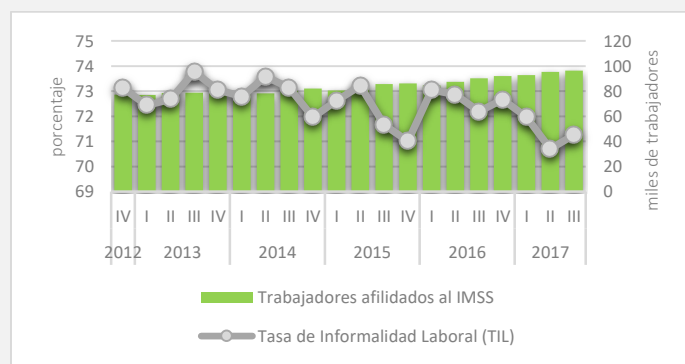
\*\* El coeficiente de Gini es una medida entre 0 y 1 utilizada para medir la desigualdad en los ingresos dentro de un país, en donde 0 indica perfecta igualdad y 1 perfecta desigualdad.

La mejor focalización de los recursos del FAIS en Tlaxcala se refleja en el impacto positivo de la inversión en el abatimiento de la pobreza. Entre 2010 y 2016, el número de personas en situación de pobreza se redujo en 17.21 miles, lo que representa una disminución en la incidencia de 6.4 puntos porcentuales. Por otra parte, el coeficiente de Gini se ubicó en 0.378 lo que representa una disminución de 0.047 puntos con respecto a lo registrado en 2010.

Los esfuerzos para abatir la pobreza y garantizar el ejercicio de los derechos sociales en la entidad pueden percibirse por medio de la disminución consistente de cada una de las carencias sociales. En el periodo 2010-2016 se observa que el mayor avance en puntos porcentuales se dio en el indicador de carencia por acceso a los servicios de salud, el cual pasó de 33.4% a 12.5%, lo que representa una reducción de 20.9 puntos porcentuales. El segundo indicador con mejor desempeño es la población con ingreso inferior a la línea de bienestar mínimo, que cayó de 26.8% en 2010 a 19.6% en 2016, lo que representa un decremento de 7.3 puntos porcentuales. Otro avance importante se aprecia en el indicador de la población con ingreso inferior a la línea de bienestar, que pasó de 67.7% a 62.2%, lo que implica una disminución de 5.5 puntos porcentuales.

El combate a la pobreza multidimensional ha estado acompañado por el fortalecimiento del ingreso de las personas, a través de acciones que incentivan la creación de empleos formales. De acuerdo con los datos del Instituto Mexicano del Seguro Social (IMSS), el número de trabajadores afiliados en la entidad se incrementó en 19.1 miles de personas del cuarto trimestre de 2012 al tercer trimestre de 2017. Lo anterior concuerda con la tendencia negativa de la Tasa de Informalidad Laboral, la cual se ubicó en 71.3% en el tercer trimestre de 2017.

Tasa de Informalidad Laboral (TIL) y Número de trabajadores asegurados al IMSS\*, 2012 – 2017 (Trimestral)



Fuente: Elaboración de la SEDESOL con datos del INEGI y la STPS.

\*Promedio trimestral

Tomando en cuenta los resultados obtenidos, es posible concluir que hay una mejora en la mayoría de los indicadores de pobreza en la entidad. Algunas áreas de oportunidad se identifican en el reforzamiento del gasto para reducir los siguientes indicadores en los que el estado aún presenta rezagos respecto al promedio nacional: población con ingreso inferior a la línea de bienestar, carencia por acceso a la seguridad social y población con ingreso inferior a la línea de bienestar mínimo. Dichos indicadores se encuentran 11.62, 10.43 y 2.12 puntos porcentuales por encima del promedio nacional, respectivamente.

## Anexo 1: Indicadores de vivienda en los municipios con las mayores concentraciones de personas en condición de pobreza

En Tlaxcala, cerca de 67.0% de la población que vive en situación de pobreza se concentra en 20 municipios. Particularmente, en lo que respecta a la calidad y espacios en la vivienda, se observa que la mayoría de la población en estos municipios habita en viviendas con hacinamiento o carece de piso firme, en promedio 8.1% y 2.2% de la población en estos municipios presentan estas carencias. Asimismo, destaca que, en lo concerniente a la dotación de servicios básicos en la vivienda, la falta de chimenea\* o drenaje afecta en promedio en un 5.9% y 4.1%, respectivamente, a la población de estos municipios.

| Municipio                        | Indicadores de vivienda en los municipios con las mayores concentraciones de personas en condición de pobreza<br>(Porcentaje de personas) |                                |                               |              |                   |             |                  |  |      |   |       |   |      |   |       |   |
|----------------------------------|---|--------------------------------|-------------------------------|--------------|-------------------|-------------|------------------|--|------|---|-------|---|------|---|-------|---|
|                                  | Carencia por calidad y espacios en la vivienda  |                                |                               |              |                   |             |                  | Carencia por acceso a los servicios básicos en la vivienda |      |   |       |   |      |   |       |   |
|                                  | Con piso de tierra  | Con techos de material endeble | Con muros de material endeble | Hacinamiento | Sin agua entubada | Sin drenaje | Sin electricidad | Sin chimenea*  |      |   |       |   |      |   |       |   |
| Apizaco                          | 0.4%  | ●                              | 0.6%                          | ●            | 0.0%              | ●           | 3.1%             | ●  | 0.6% | ● | 1.7%  | ● | 0.3% | ● | 0.6%  | ● |
| Calpulalpan                      | 2.2%  | ●                              | 2.0%                          | ●            | 0.2%              | ●           | 8.6%             | ●  | 1.8% | ● | 3.4%  | ● | 1.2% | ● | 1.9%  | ● |
| Chiautempan                      | 1.0%  | ●                              | 0.4%                          | ●            | 0.0%              | ●           | 6.2%             | ●  | 0.2% | ● | 2.2%  | ● | 0.0% | ● | 4.6%  | ● |
| Contla de Juan Cuamatzi          | 3.4%  | ●                              | 1.0%                          | ●            | 0.1%              | ●           | 9.7%             | ●  | 0.7% | ● | 4.2%  | ● | 0.3% | ● | 11.4% | ● |
| Cuapixtla                        | 2.9%  | ●                              | 2.3%                          | ●            | 0.1%              | ●           | 12.9%            | ●  | 0.5% | ● | 4.3%  | ● | 0.4% | ● | 5.1%  | ● |
| El Carmen Tequexquitla           | 1.5%  | ●                              | 1.2%                          | ●            | 0.2%              | ●           | 14.8%            | ●  | 0.9% | ● | 13.9% | ● | 0.6% | ● | 7.4%  | ● |
| Huamantla                        | 2.2%  | ●                              | 1.4%                          | ●            | 0.9%              | ●           | 12.1%            | ●  | 1.3% | ● | 5.4%  | ● | 0.8% | ● | 6.8%  | ● |
| Ixtacuixtla de Mariano Matamoros | 1.7%  | ●                              | 0.7%                          | ●            | 0.2%              | ●           | 4.6%             | ●  | 2.3% | ● | 2.2%  | ● | 0.1% | ● | 8.3%  | ● |
| Nanacamilpa de Mariano Arista    | 1.7%  | ●                              | 1.5%                          | ●            | 0.0%              | ●           | 8.1%             | ●  | 0.8% | ● | 0.8%  | ● | 0.4% | ● | 3.2%  | ● |
| Nativitas                        | 3.5%  | ●                              | 0.7%                          | ●            | 0.3%              | ●           | 10.6%            | ●  | 1.8% | ● | 9.8%  | ● | 0.4% | ● | 5.8%  | ● |
| Papalotla de Xicohténcatl        | 3.4%  | ●                              | 0.7%                          | ●            | 0.5%              | ●           | 5.9%             | ●  | 3.5% | ● | 6.8%  | ● | 0.4% | ● | 4.9%  | ● |
| San Pablo del Monte              | 7.0%  | ●                              | 2.0%                          | ●            | 0.4%              | ●           | 16.0%            | ●  | 4.5% | ● | 4.6%  | ● | 0.6% | ● | 21.1% | ● |
| Teolocholco                      | 1.6%  | ●                              | 1.1%                          | ●            | 0.4%              | ●           | 9.9%             | ●  | 0.4% | ● | 2.1%  | ● | 0.3% | ● | 7.5%  | ● |
| Tepetitla de Lardizábal          | 4.9%  | ●                              | 1.5%                          | ●            | 0.1%              | ●           | 8.4%             | ●  | 1.5% | ● | 4.0%  | ● | 0.3% | ● | 4.3%  | ● |
| Tetla de la Solidaridad          | 1.0%  | ●                              | 1.3%                          | ●            | 0.2%              | ●           | 4.3%             | ●  | 2.1% | ● | 8.1%  | ● | 0.7% | ● | 3.6%  | ● |
| Tlaxcala                         | 0.8%  | ●                              | 0.3%                          | ●            | 0.5%              | ●           | 4.8%             | ●  | 1.4% | ● | 2.5%  | ● | 0.2% | ● | 1.1%  | ● |
| Tlaxco                           | 1.9%  | ●                              | 1.1%                          | ●            | 0.2%              | ●           | 9.6%             | ●  | 1.0% | ● | 7.0%  | ● | 0.7% | ● | 3.3%  | ● |
| Xaloztoc                         | 1.3%  | ●                              | 0.6%                          | ●            | 0.3%              | ●           | 6.9%             | ●  | 0.5% | ● | 4.2%  | ● | 0.2% | ● | 4.2%  | ● |
| Yauhquemehcan                    | 1.0%  | ●                              | 0.9%                          | ●            | 0.0%              | ●           | 4.6%             | ●  | 0.9% | ● | 3.3%  | ● | 0.1% | ● | 1.9%  | ● |
| Zacatelco                        | 1.2%  | ●                              | 0.4%                          | ●            | 0.1%              | ●           | 6.6%             | ●  | 1.1% | ● | 3.5%  | ● | 0.3% | ● | 4.2%  | ● |
| Municipal**                      | 2.2%  |                                | 1.0%                          |              | 0.3%              |             | 8.1%             |  | 1.6% |   | 4.1%  |   | 0.4% |   | 5.9%  |   |
| Estatal                          | 2.2%  |                                | 0.9%                          |              | 0.3%              |             | 8.1%             |  | 1.4% |   | 4.6%  |   | 0.4% |   | 6.3%  |   |

Fuente: SEDESOL/DGAP con información del CONEVAL.

\* cuando usan leña o carbón para cocinar.

\*\*porcentaje de la población que presenta la carencia respecto a los municipios que concentran el mayor número de pobres.

Semáforo: Los colores verde y rojo señalan que el sub-indicador municipal 2016 es menor y mayor, respectivamente, al promedio municipal de los 20 municipios señalados en este anexo. El promedio estatal muestra la brecha que existe para cada uno de los municipios respecto a los de su estado, así como la brecha de los 20 municipios más pobres.

Anexo 2: Evolución del porcentaje de inversión de recursos FISE en el abatimiento de las carencias sociales

| Concepto  | Carencia asociada                             | Porcentaje invertido en carencia social |        |        |        |
|---|---|---|--------|--------|--------|
|   |   | 2014                                    | 2015   | 2016   | 2017*  |
| Agua y saneamiento                                      | Acceso a los servicios básicos en la vivienda | 0.0%                                    | 13.9%  | 26.3%  | 0.0%   |
| Vivienda  | Calidad y espacios en la vivienda             | 0.0%                                    | 58.2%  | 71.5%  | 100.0% |
| Salud   | Acceso a los servicios de salud               | 0.0%                                    | 0.0%   | 0.0%   | 0.0%   |
| Educación   | Rezago educativo                              | 0.0%                                    | 0.0%   | 0.0%   | 0.0%   |
| Inversión en el abatimiento de las carencias sociales** |   | 0.0%                                    | 72.0%  | 97.8%  | 100.0% |
| Reporte SFU   |   | Sí                                      | Sí     | Sí     | Sí     |
| Porcentaje de avance del Ejercicio (Incluye remanentes) |   | 95.6%                                   | 101.1% | 100.0% | 19.6%  |

Fuente: Elaboración de la SEDESOL/DGDR con base en la información del Sistema de Formato Único de la SHCP.

\* Información al cierre del tercer trimestre del año.

\*\*Es la suma de las inversiones en los rubros de Agua y saneamiento, Vivienda, Salud y Educación.